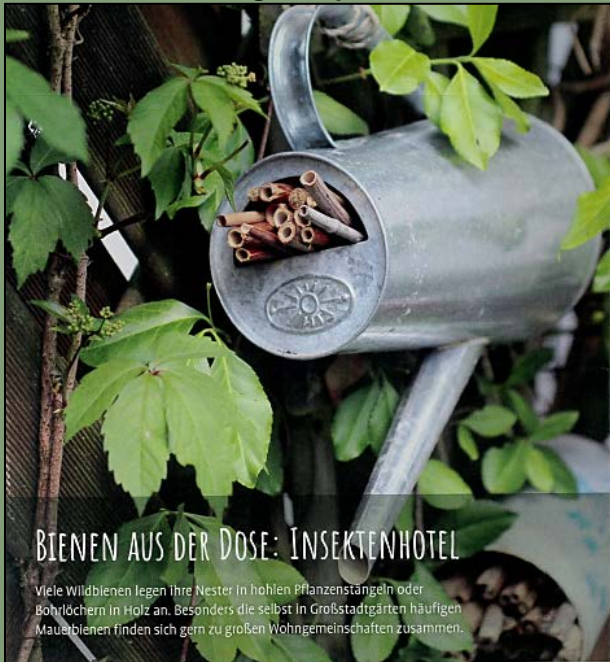


Bienen- und Insektenhotels

Des Weiteren hat der Gemeinderat am 18. Juli 2023 beschlossen, die Förderung von Bienen- und Insektenhotels zu unterstützen. Geschützte Nist- und Überwinterungsmöglichkeiten befördern die Biodiversität. Das Augenmerk soll auf der Erhaltung/Förderung bedrohter Arten liegen. Wir fordern die Einwohnerinnen und Einwohner zu Eigeninitiative auf.

Anbei eine Anleitung zum passenden Insektenhotel



BIENEN AUS DER DOSE: INSEKTENHOTEL

Viele Wildbienen legen ihre Nester in hohlen Pflanzenstängeln oder Bohrlöchern in Holz an. Besonders die selbst in Großstadtgärten häufigen Mauerbienen finden sich gern zu großen Wohngemeinschaften zusammen.

Das „Hotel zur Gießkanne“ ist bezugsfertig.

Mit einer Nisthilfe können Sie Mauerbienen (*Osmia bicornis* und *O. cornuta*) auf Balkon und Terrasse aus nächster Nähe beobachten – die durchweg friedlichen Tiere liefern zwar keinen Honig, aber

spannende Einblicke in den Wildbienenalltag, außerdem steigern sie ganz professionell den Ertrag von Obstbäumen. Im kleinen Garten müssen Sie noch nicht einmal viel Platz opfern für eine eigene

Bestäuberkolonie. Fast überall lässt sich eine Schuppen- oder Hauswand finden. Ich habe die hölzernen Sichtschutzelemente, deren Hauptlebensraum Reihenhäusgärten sind, ganz platzsparend mit Nisthilfen behängt. Der Standort sollte möglichst sonnig sein. Doch etwas mehr Schatten ist auch kein Hinderungsgrund, wie ich damals auf meinem Balkon feststellte, der nur im Sommer für ein paar Stunden die Abendsonne sah, aber dennoch unerschrockene Mauerbienen beherbergte.

Bauanleitung

Für ein selbst gebautes Insektenhotel benötigen Sie nur eine wetterfeste Hülle, eine Schere oder Säge und hohle Pflanzenstängel mit verschiedenen Durchmessern. Für mein „Hotel zur Gießkanne“ wurde eine undichte Metallgießkanne zweckentfremdet. Praktischerweise hat das Gerät einen Griff, an dem man es waagrecht aufhängen kann. Als Füllung habe ich im Frühjahr im Park alte, hohle Stängel vom Invasiven Flügelknöterich



gesammelt. Nach dem Winter sind sie gut durchgetrocknet. Sie lassen sich mit einer Schere leicht auf die gewünschte Länge bringen, sind aber nicht so haltbar wie Bambusröhren, für die man eine Säge braucht. Kappen Sie die Stangen



Mit der Schere werden die Halme auf die passende Länge gebracht.

immer unterhalb eines Internodiums – das sind die Verdickungen im Stängel. Dieser Teil kommt in der Nisthilfe nach innen, da die Bienen gern eine hinten geschlossene Röhre bewohnen. Schneiden Sie alle Stängel auf die gleiche Länge bündig zum Rand des Gefäßes. Stecken Sie möglichst viele dünnere Bambushalme in die verbliebenen Lücken. So werden auch kleinere Bienenarten angelockt und die Stängel bekommen mehr Halt, damit sie von Meisen mit Forscherdrang nicht so leicht herausgezogen werden können.

Die Hotelanlage muss im Winter unbedingt draußen bleiben. Im nächsten Jahr reinigen die Tiere die Röhren selbst und beziehen sie erneut. Die wachsende Kolonie ist dennoch stets dankbar für neue Angebote – lassen Sie Ihrer Kreativität freien Lauf!

Seite 14-15 aus dem Buch *Heimische Pflanzen für den Garten*_Verlag Ulmer_Elke Schwarzer



Deine Wildbienen-Reise

Mit deiner Wildbienen-Patenschaft trägst du zu einer nachhaltigen Bestäubung in der Schweiz bei. Gemeinsam vermehren wir wichtige Wildbienen und entdecken die vielfältige Schönheit der Wildblumen. Herzlich willkommen zur spannenden Reise in die Welt der Wildbienen!

Unsere Wildbienen-Pflege

Bei der Wildbienen-Pflege befreien wir deine Mauerbienen von Parasiten und überwintern die Kokons fachgerecht. Du sendest uns deine Innenbox von September bis Oktober und erhältst sie später wieder zurück. Online kannst du deinen Nistserfolg einsehen. Im Frühling kannst du eine neue Startpopulation bestellen. Die Wildbienen-Pflege kostet 25 Franken.



WILD BIENE+ PARTNER

Wildbiene + Partner AG
Heinrichstrasse 267 A
CH-8005 Zürich
+41 43 505 10 25

www.wildbieneundpartner.ch



Ton voyage chez les abeilles

Bienvenue dans ce beau voyage dans le monde des abeilles sauvages. Grâce à ton parrainage, tu contribues à une pollinisation durable en Suisse. Ensemble, millions des abeilles sauvages indispensables et partons à la découverte de la variété et de la beauté des fleurs sauvages.

Notre soin aux abeilles sauvages

Lors du soin, nous débarrassons les abeilles de parasites et leur offrons une hibernation professionnelle. Envoie-nous ta boîte intérieure de septembre à octobre, nous te la renverrons après le soin. Tu peux consulter les statistiques de nidification en ligne et demander une population de départ gratuite au printemps. Le soin aux abeilles sauvages coûte 25 francs.

WILD BIENE+ PARTNER

BeeHome One

Entdecke die Welt der Wildbienen
Découvre le monde des abeilles sauvages

Los geht's! C'est parti!



Lieferumfang

BeeHome, 1 Nagel, 1 Schraube, 1 Dübel, Rücksendekarton mit Adressetikette, Beilage «Anleitung Startpopulation»

Contenu de la livraison

BeeHome, set d'installation avec: 1 vis, 1 cheville et 1 clou, carton de retour (pour la boîte intérieure) avec étiquette, notice "La population de départ: Prochaines étapes"

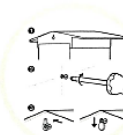


Standort

Befestige dein BeeHome mindestens 50cm über dem Boden und an einer wetterschutzten Wand. Idealerweise ist der Standort trocken und sonnig. Platziere dein BeeHome bitte nicht um, solange die Wildbienen aktiv sind!

Choix du lieu

Place la BeeHome sur un mur à fabri des intempéries, à au moins 50 cm au-dessus du sol. Idéalement, l'emplacement doit être sec et ensoleillé. Ne déplace pas la BeeHome tant que les abeilles sauvages sont actives.



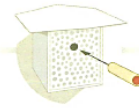
Montage

Montiere die Schraube oder den Nagel am gewünschten Ort. Hänge dann dein BeeHome wie abgebildet ein. Du kannst es auch auf eine feste Unterlage wie etwa ein Fenstersims stellen.

Installation

Accroche la BeeHome sur la vis ou le clou, comme indiqué sur le graphique. Tu peux aussi placer la BeeHome sur une surface stable, sur un rebord de fenêtre, par exemple.

Die Wildbienen-Patenschaft – eine spannende Reise Parrainer des abeilles sauvages: une aventure passionnante



Im Frühling kannst du eine Startpopulation mit 25 Mauerbienenkokons bestellen. Das Röhrchen platzierst du in deinem BeeHome.

Au printemps, tu peux recevoir une population de départ de 25 cocons d'abeilles maçonnes. Place les cocons dans ta BeeHome.



Deine Mauerbienen schlüpfen im Frühling: Die Paarungszeit dieser vollkommen harmlosen Wildbienen beginnt.

Tes abeilles maconnes éclosent au printemps: commence alors la saison des amours de ces insectes inoffensifs.



Nun bauen die Weibchen ihre Nester. Für ihren Nachwuchs sammeln sie Pollen und Nektar. Die Flugzeit beträgt 4 bis 6 Wochen.

Durant la saison des amours qui dure 4-6 semaines, les abeilles construisent leurs nids en recueillant du pollen et du nectar.



Im Frühling bestäuben deine Mauerbienen Obstbäume bei Schweizer Bauern. Sie leisten einen Beitrag zur Lebensmittelproduktion.

Au printemps, tes abeilles pollinisent les arbres fruitiers des agriculteurs suisses. Elles contribuent alors à la production alimentaire.



Die Mauerbienen halten in robusten Kokons Winterschlaf. Jetzt kannst du uns deine Innenbox für die Wildbienen-Pflege einsenden.

Les abeilles maconnes hibernent dans des cocons robustes. N'hésite pas à nous envoyer ta boîte intérieure pour le soin.



Bis zum Herbst entwickeln sich die Nachkommen in den Nestern zu ausgewachsenen Mauerbienen.

Les petits grandissent dans leurs nids pour devenir, l'automne venu, des abeilles maçonnes adultes.

Unser Newsletter beliefert dich monatlich mit wichtigen Informationen zu deinem BeeHome, Wissenswertes und Antworten auf Fragen rund um Wildbienen und Wildblumen findest du auf unserer Website in der Rubrik «Häufige Fragen – FAQ».
Notre newsletter mensuelle te fournit des astuces passionnantes et des informations importantes sur ta BeeHome.
Tu trouveras sur notre site, toutes les réponses à tes questions sur les abeilles et fleurs sauvages dans le rubrique «FAQ».



Foto Wild Biene + Partner https://wildbieneundpartner.ch/cdn/shop/files/BeeHome_Bienenhotel_Sonne.jpg?v=1705299959